

instructies

# POWERBLADE



Lees vóór gebruik aandachtig deze handleiding om het apparaat veilig en correct te gebruiken. Bewaar deze handleiding op een veilige plek voor toekomstig gebruik

NL



Als u het apparaat verkeerd gebruikt of de veiligheidsvoorschriften niet in acht neemt, kunt u ernstige verwondingen oplopen.

-  - Probeer dit apparaat niet zelf te installeren als u geen gekwalificeerd technicus bent. Eigenhandige installatie kan de werking en veiligheid negatief beïnvloeden.
-  - Dit apparaat moet door een gekwalificeerd technicus worden geïnstalleerd. Onvakkundige elektrische aansluiting kan elektrische schokken of kortsluiting veroorzaken.
- Verwijder de kap nooit wanneer het apparaat is aangesloten.
-  - Gebruik het apparaat niet in ruimtes waar condensatie optreedt of in vochtige ruimtes, zoals in de nabijheid van een badkuip of douche, waar waterspatters op het apparaat terecht kunnen komen. Dit kan storingen van het apparaat en elektrische schokken veroorzaken.
-  - Demonteer het apparaat niet eigenhandig en voer geen wijzigingen aan het apparaat uit. U kunt daarbij een letstel oplopen, kortsluiting veroorzaken of een brand starten.
-  - Gebruik het apparaat altijd met de bijhorende opvangbak en luchtfilter. Zo niet, kan er water in het apparaat binnendringen en kortsluiting of elektrische schokken veroorzaken.
- Sluit geen andere apparaten op dezelfde stroomleiding aan. Gebruik van een ander apparaat op dezelfde stroomleiding kan oververhitting van het stopcontact en brand veroorzaken.
-  - Dit apparaat is niet geschikt voor gebruik door personen (inclusief kinderen) met beperkt lichamelijk, zintuiglijk of geestelijk vermogen of door personen zonder ervaring of de nodige kennis, tenzij ze onder toezicht staan van iemand die instaat voor hun veiligheid, toezicht houdt of hen vooraf uitlegt hoe ze het apparaat moeten gebruiken.
-  - Schakel het apparaat uit vooraleer inspecties of reinigingen uit te voeren. U loopt immers het gevaar geëlectrocuteerd te worden.
-  - Kinderen mogen het apparaat enkel onder toezicht gebruiken. Het apparaat is geen speelgoed. Sta niet toe dat kinderen aan het apparaat gaan hangen. Het apparaat kan immers loskomen van de bevestiging.
- Voor extra bescherming is het raadzaam een aardlekschakelaar (RCD) met een nominale reststroom van maximum 30 mA voor het elektrisch circuit van de badkamer aan te brengen. Vraag uw installateur om advies.

# INHOUDSTAFEL

NL	<b>I</b> INSTALLATIE	3
	<b>II</b> GEBRUIK	10
	<b>III</b> ONDERHOUD EN REINIGING	11
	<b>IV</b> LED INDICATIELAMPJES	12
	<b>V</b> TECHNISCHE KENMERKEN	14

# INSTALLATIE

NL

## ■ OPGELET

- Probeer dit apparaat niet zelf te installeren als u geen gekwalificeerd technicus bent. Eigenhandige installatie kan de werking en veiligheid negatief beïnvloeden.
- Monteer het apparaat niet terwijl het is aangesloten.
- Monteer het apparaat op een draagstructuur die sterk genoeg is om een goede bevestiging te garanderen.

## ■ Voorzorgsmaatregelen voor de installatie van het apparaat

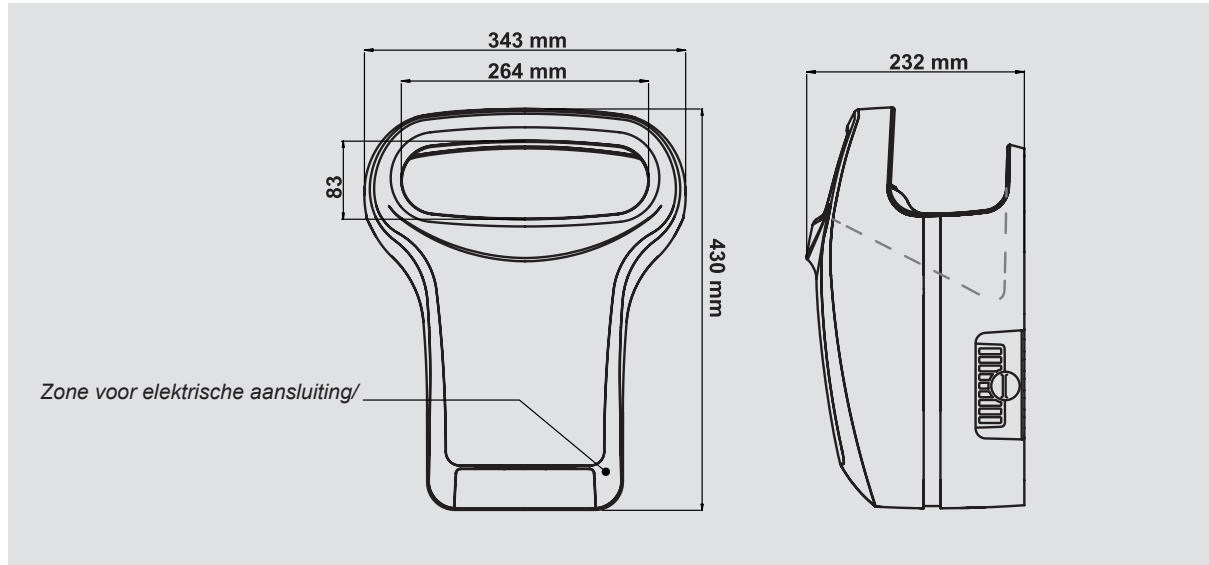
Installeer het apparaat niet op plaatsen met de volgende kenmerken:

- temperatuur lager dan  $-10\text{ }^{\circ}\text{C}$  of hoger dan  $+40\text{ }^{\circ}\text{C}$
- plaatsen waar het apparaat in contact kan komen met water
- plaatsen waar veel condensatie optreedt
- plaatsen waar corrosieve of neutrale gassen aanwezig zijn
- plaatsen die op minder dan 20 m onder de zeespiegel of meer dan 2000 m boven de zeespiegel liggen

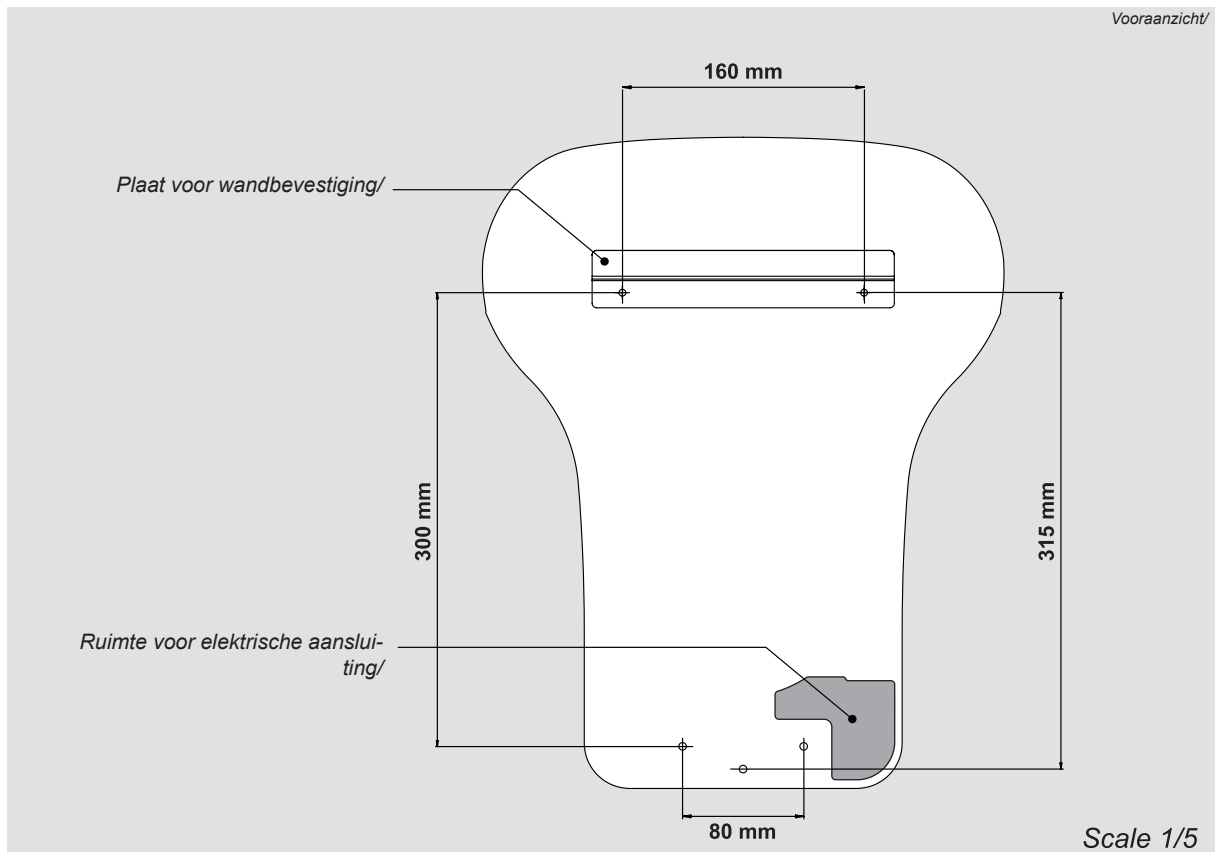
## ■ Wat u moet weten voor installatie

- Gebruik eenfasige wisselstroom van 220V-240V/50 Hz
- Gebruik een voedingskabel van geleiders met een doorsnede van  $2,5\text{ mm}^2$ .
- Laat aan weerskanten minstens 15 cm over voor toegang tot de filters.
- Vermijd plaatsen waar een deur tegen het apparaat kan slaan.
- Plaats het apparaat tegen een volledig vlakke wand.
- Voorzie ruimte voor toegang tot de elektrische aansluiting.
- De afmetingen en ruimtevereisten moeten voor de installatie van het product gekend zijn.

## Afmetingen



## Ruimtevereisten en installatiebependingen

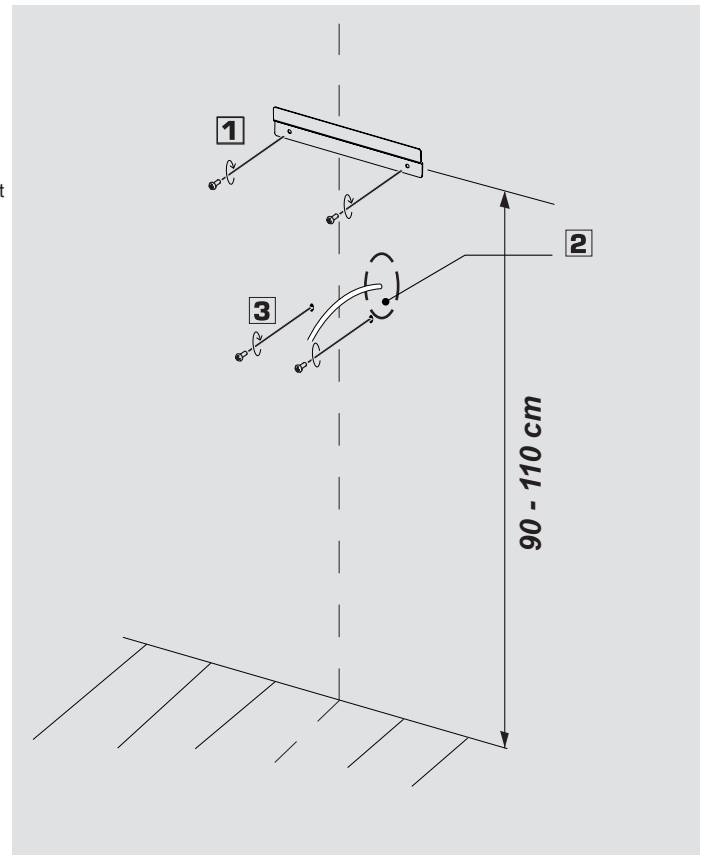


# Installatieprocedure

1

## NL De metalen bevestigingsplaat voor wandmontage aanbrengen:

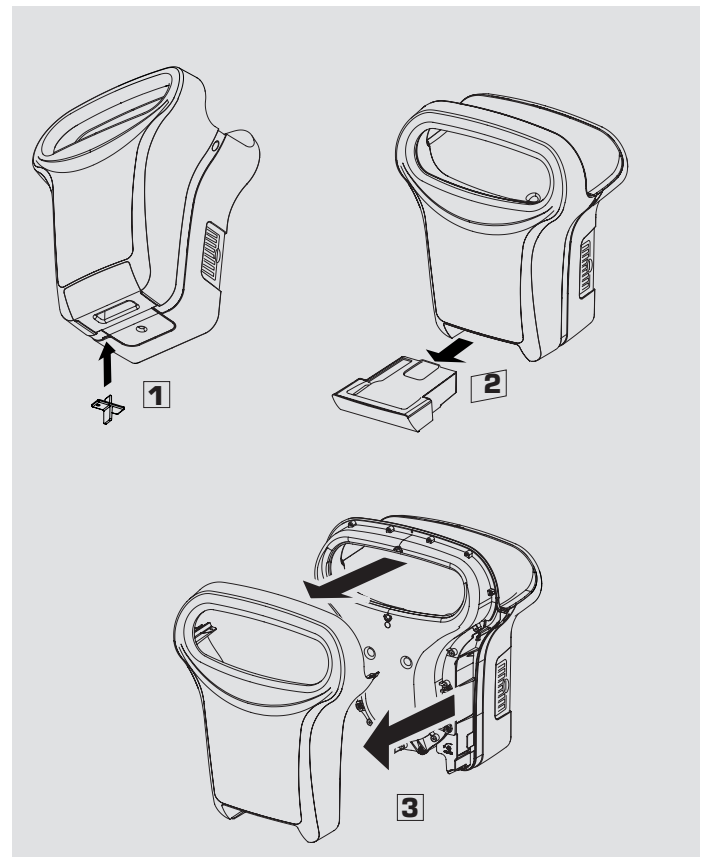
- 1 Monteer de bevestigingsplaat op de vereiste hoogte. De aanbevolen hoogte is 90-110 cm.
- 2 Voorzie een stopcontact op de hoogte van het apparaat.
- 3 Maak de openingen voor bevestiging in het onderste deel van het apparaat (boorsjabloon op pagina 6).



2

## NL Het apparaat voorbereiden

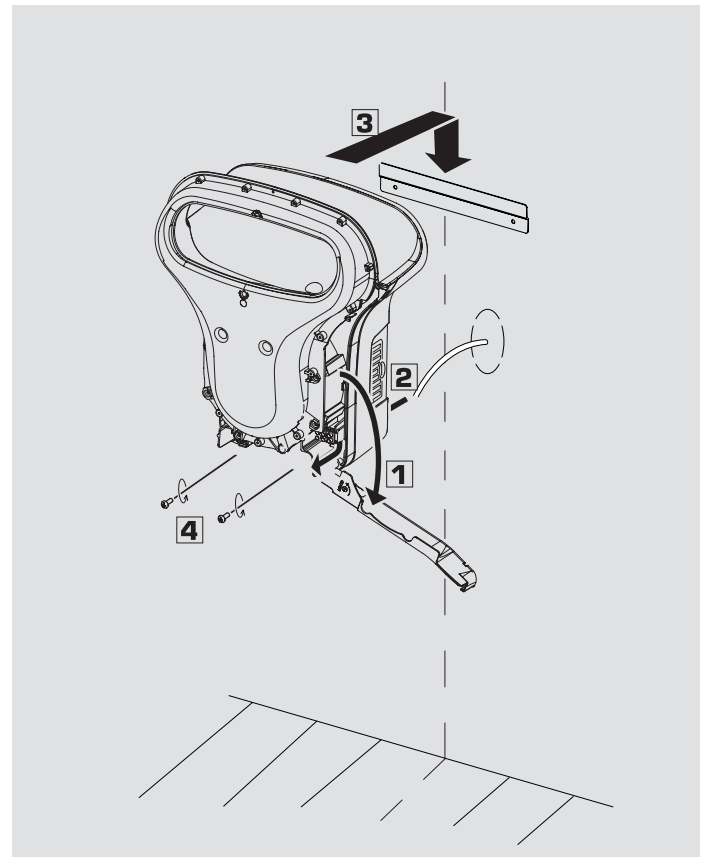
- Het reservoir demonteren:
- 1 steek de sleutel in de opening aan de onderkant van het apparaat.
  - 2 Trek het reservoir naar voren.
- Verwijder de kap:
- 3 De kap wordt los meegeleverd.
- Verwijder de kap door ze naar u toe te trekken.



3

**NL Montage van het apparaat tegen de wand**

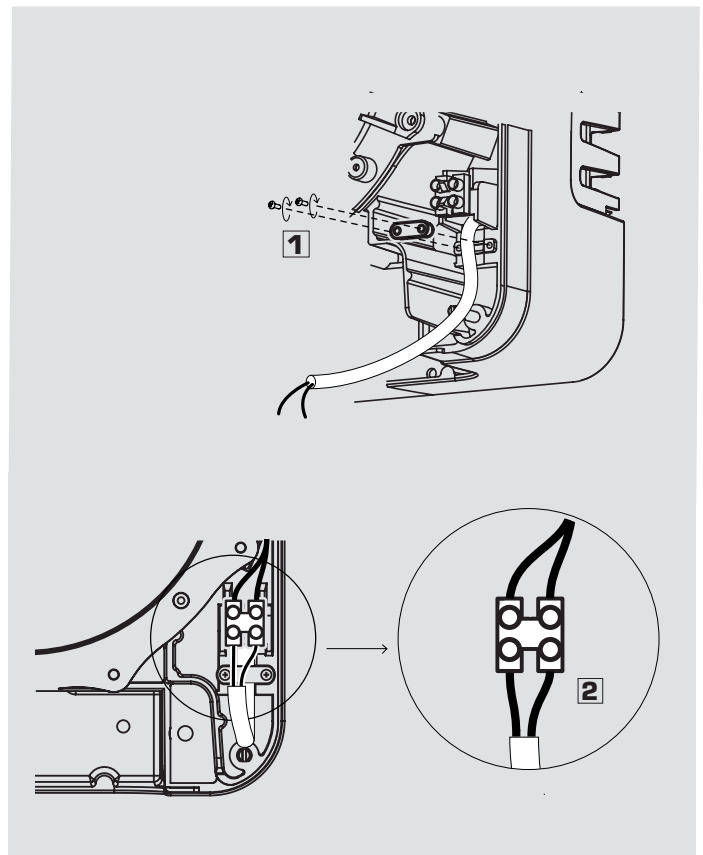
- 1 Open de kap klasse II
- 2 Trek de voedingskabel door de opening naar voren toe.
- 3 Monteer het apparaat op de bevestigingsplaat.
- 4 Schroef de onderkant van het apparaat vast.



4

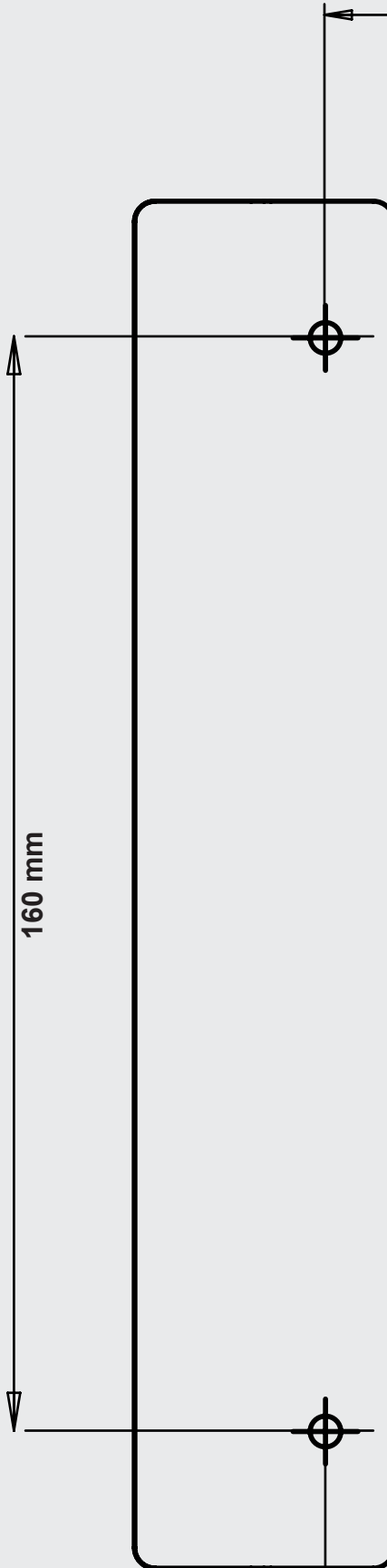
**NL Aansluiten op het aansluitblok**

- 1 Plaats de kabelklem en maak ze vast.  
Pas de lengte van de stroomdraden aan.
- 2 Sluit de twee stroomdraden aan op het aansluitblok.





■ Boorsjabloon



*Voorraanzicht*

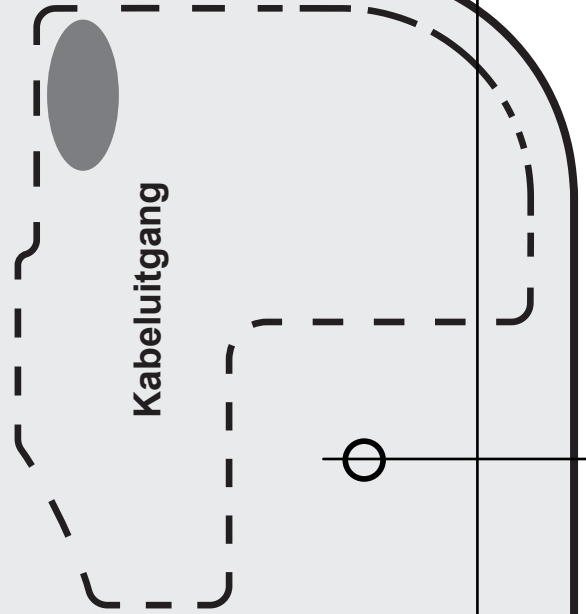






315 mm

SCHAAL 1



Kabeluitgang

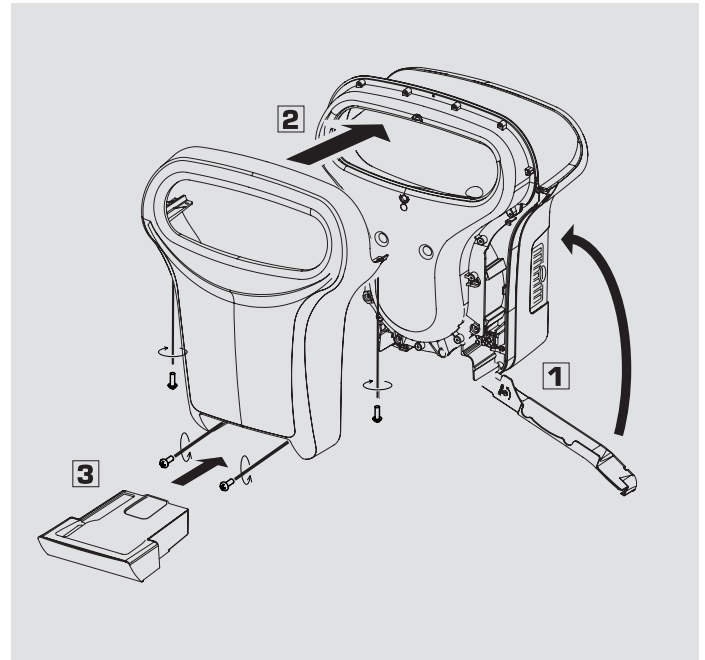
80 mm

300 mm

5

**NL Voltooien van de installatie**

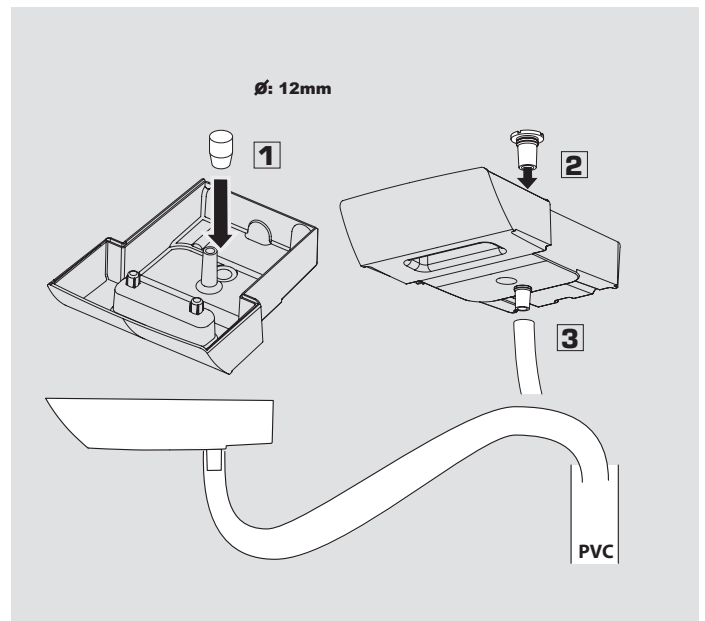
- 1 Sluit de kap klasse II weer
- 2 Plaats de kap terug.  
Draai de 4 schroeven vast.
- 3 Plaats het reservoir terug.



6

**NL OPTIE: aansluiting op de afvoerleiding**

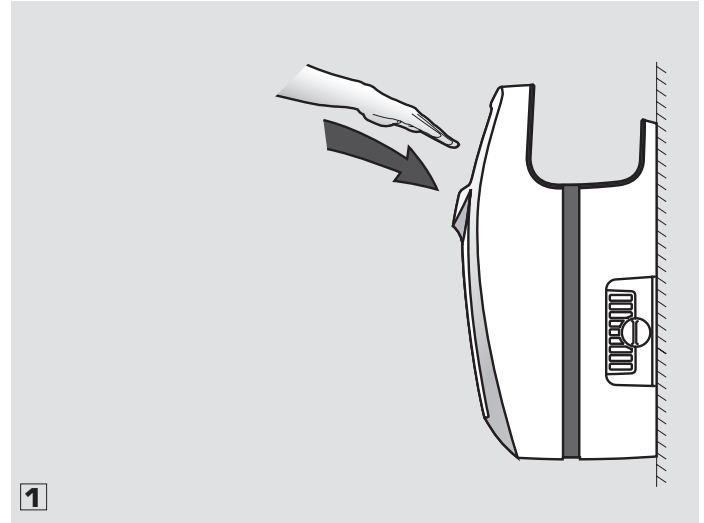
- 1 Maak een opening in het reservoir voor de afvoer.
- 2 Installeer het afvoerkanaal.
- 3 Gebruik de meegeleverde buis om het apparaat op de afvoer aan te sluiten.  
Voorzie een waterslot tegen onaangename geuren.



# III GEBRUIK

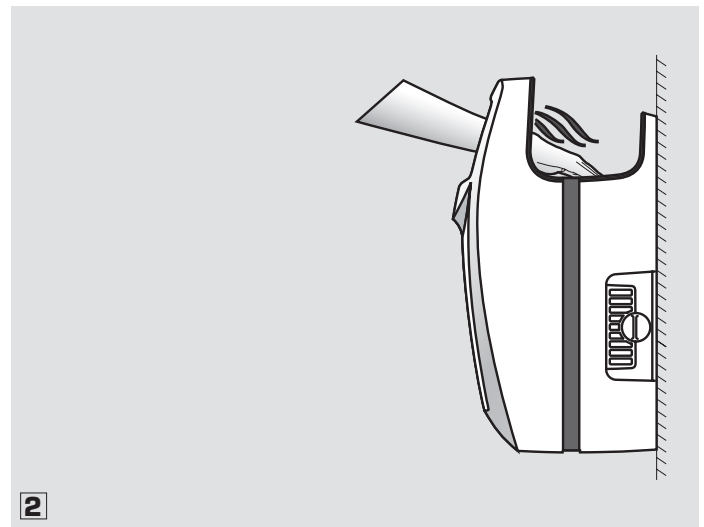
1

NL  
Strek beide handen uit en plaats ze in de ring:  
De droger wordt automatisch gestart.



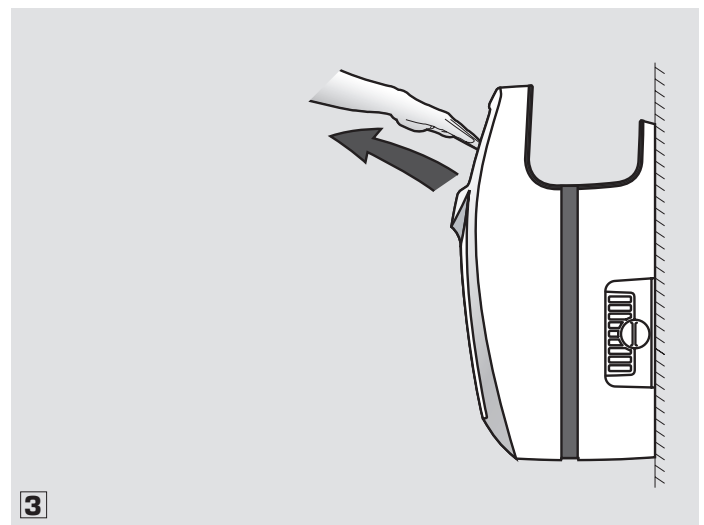
2

NL  
Trek beide handen langzaam terug  
terwijl de lucht het water  
van uw handen blaast.



3

NL  
Haal beide handen er volledig uit.  
De volledige handeling duurt 10 tot 15 seconden.  
Het apparaat stopt automatisch.



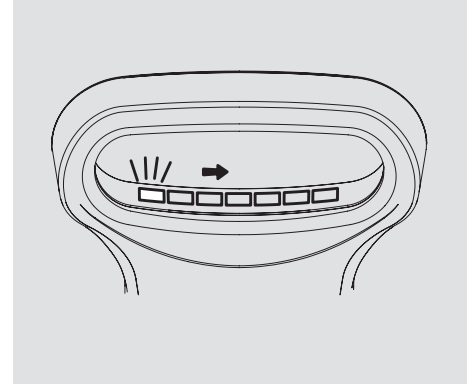
# LED INDICATIELAMPJES

- Na het inschakelen van het apparaat geven LED's in de ring aan dat het apparaat functioneert. Als de LED's niet branden, is het apparaat uitgeschakeld.

1

## NL Initialisatie van de printplaat:

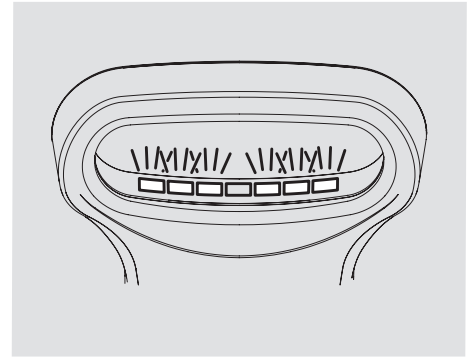
Na inschakelen van het apparaat geven de LED's gedurende 10 seconden aan dat het detectiesysteem wordt geïnitieerd. Gebruik het apparaat niet gedurende deze periode.



2

## NL Stand-by of in werking:

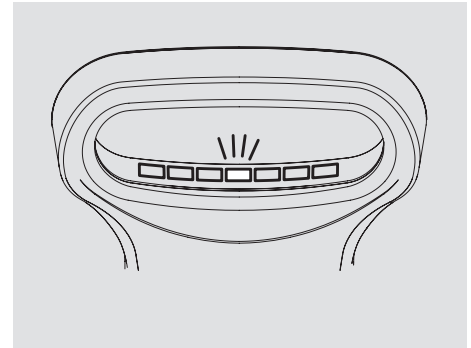
Als het apparaat in stand-by of in werking is, blijven de LED's permanent branden.



3

## NL Signaal dat het reservoir vol is:

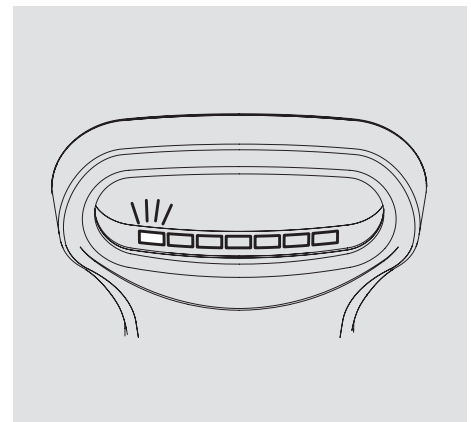
als de middelste rode LED gaat branden, moet het reservoir worden geleidigd.



4

## NL In geval van detectieprobleem:

de motor wordt gedurende 60 seconden uitgeschakeld na een periode van permanente detectie van 60 seconden. De LED uiterst rechts knippert snel. Na 15 herhaalde cycli wordt de motor uitgeschakeld en begint de LED langzaam te knipperen. Haal de stekker van het apparaat uit het stopcontact.



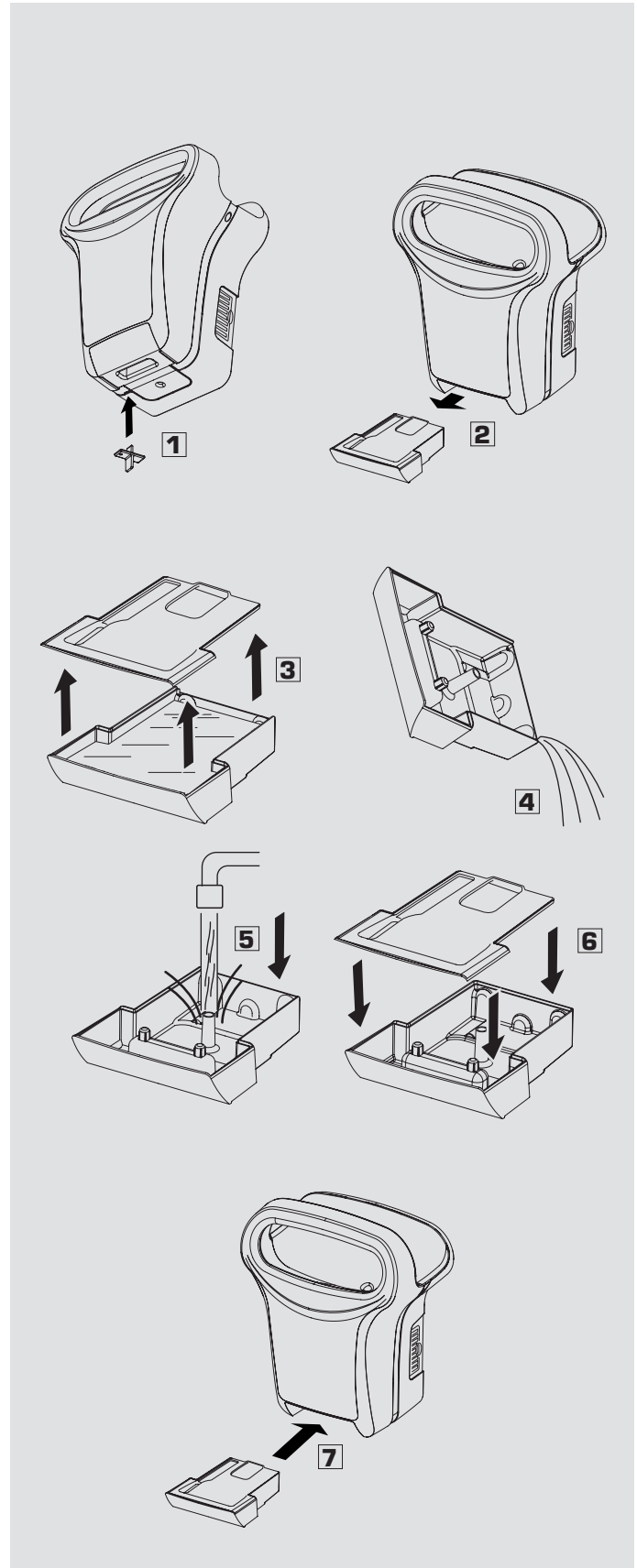
# MONDERHOUD

1

NL

## Het reservoir leegmaken en reinigen

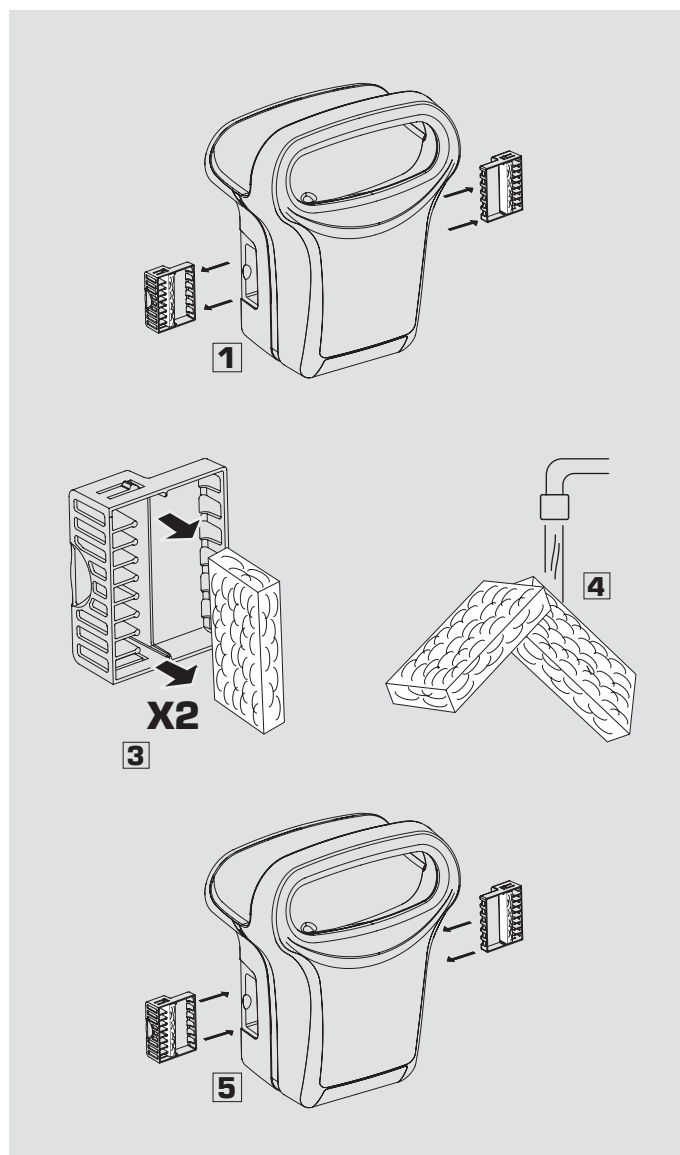
- 1 Om onaangename geurtjes te vermijden, moet het wateropvangreservoir (minstens een keer per week) worden geledigd en gereinigd voor het vol is. Als het wateropvangreservoir niet regelmatig wordt geledigd, geeft de rode LED aan dat het reservoir vol is.
- 2 Steek de sleutel in de opening aan de onderkant van het apparaat om het reservoir te verwijderen. Trek het reservoir naar voren.
- 3 Verwijder de kap.
- 4 Maak het reservoir leeg.
- 5 Reinig het reservoir (u kunt hiervoor reinigingsproducten gebruiken).
- 6 Sluit de kap weer.
- 7 Plaats het reservoir terug.



2

### NL Normale reiniging van de luchtfilter

- 1 Trek via de uitsparingen de 2 filtermodules uit het apparaat.
- 2 Haal de 2 filters uit de filtermodules.
- 3 Maak de 2 filters schoon onder stromend water.  
Laat de filters drogen voor u ze terugplaatst in de modules.
- 4 Plaats de 2 filtermodules terug in het apparaat.

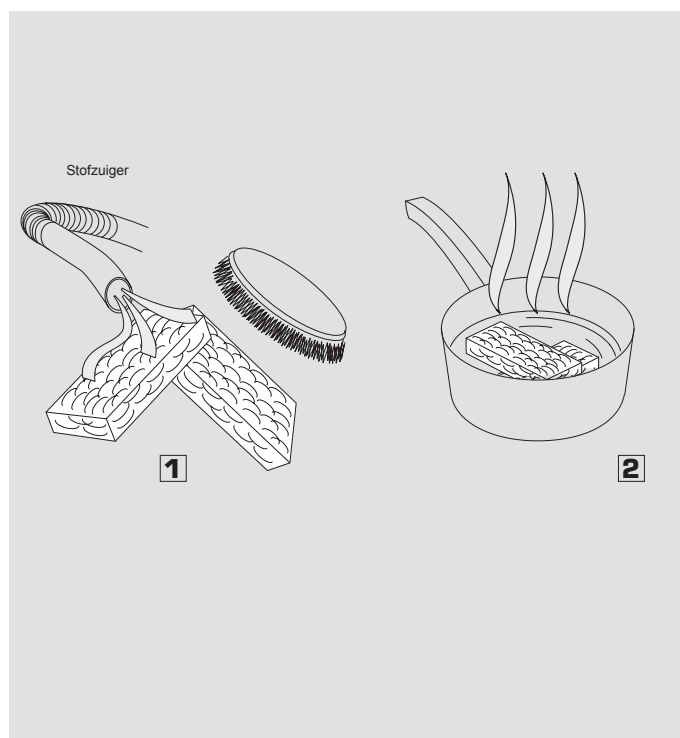


3

### NL Grondige reiniging van de filters.

Verwijder de 2 filters zoals beschreven in paragraaf 2 (hierboven).

- 1 Maak de 2 filters schoon door er met een borstel over te wrijven om het stof te verwijderen.
- 2 Leg ze in een pannetje (of een waterketel) en laat ze koken in water waarin u een eetlepel citroenzuur, vinaigrette of zout oplost.  
Plaats de droge filters terug in het apparaat.



**4**

NL

**Reiniging van het afvoersysteem**

Maak de binnenkant van het afvoersysteem regelmatig schoon met behulp van de spiraalborstel (meegeleverd in de verpakking). U doet dit best telkens wanneer u het reservoir ledigt.

**V** KENMERKEN

NL

**Droogtijd/ minder dan 20 seconden**  
De droogtijd is afhankelijk van de vochtigheidsgraad, de omgevingstemperatuur en het te drogen oppervlak.

**Voedingsspanning: 220-240 V**

**Frequentie: 50-60 Hz**

**Nominaal vermogen: 1200 W (geen verwarmingsweerstand)**

**Borstelmotor**

**Product van Klasse II - IP 44**

**Elektronische beveiliging in geval van storingen**

**Inhouddetectiesysteem**

**Inhoud van het reservoir: 600 ml**

**Vegrendeling van het reservoir**

**Geluidsniveau: 78 dBA**

**2 voor reiniging vlot toegankelijke antibacteriële filters**

**Totaal gewicht van het apparaat: 7 kg**